

Turris Eburnea
Pinturas

Turris Eburnea VII, 2004

Técnica mixta sobre tela, 89 x 89 cm.



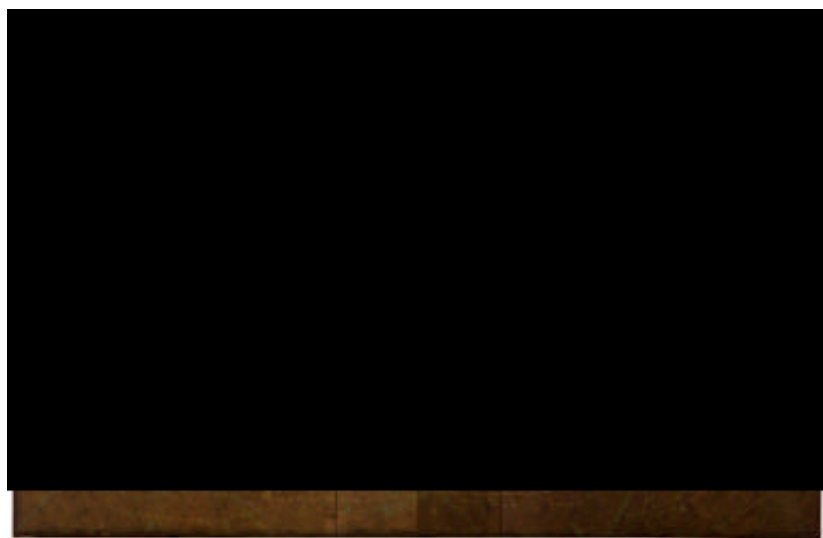
Turris Eburnea III, 2004

Técnica mixta sobre tela, díptico, 146 x 146 cm.



Turris Eburnea II, 2004

Técnica mixta sobre tela, tríptico, 146 x 224 cm.



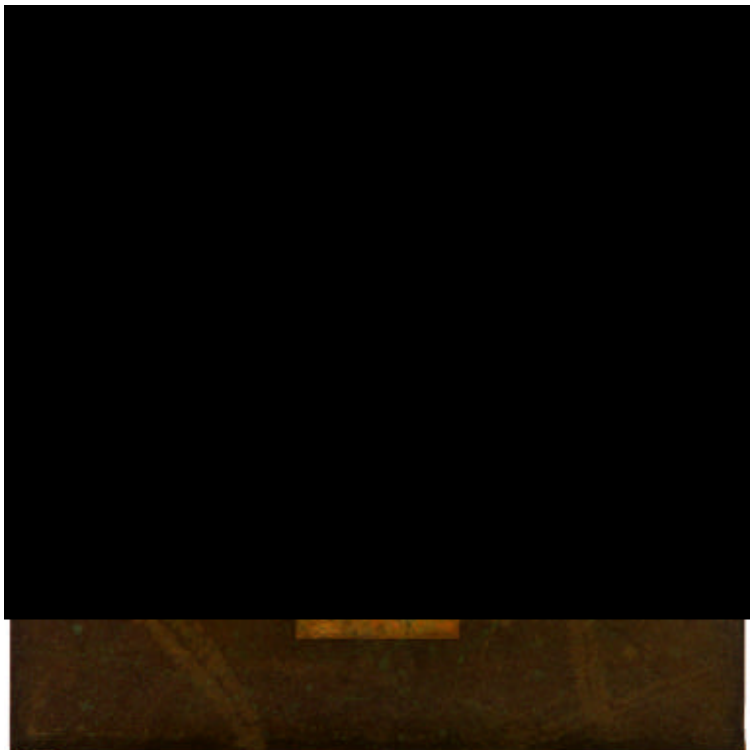
Turris Eburnea I, 2004

Técnica mixta sobre tela, tríptico, 146 x 224 cm.



Torris Eburnea VI, 2004

Técnica mixta sobre tela, 89 x 89 cm.



Turris Eburnea X, 2004

Técnica mixta sobre papel, 115 x 90 cm.



Turris Eburnea VIII, 2004

Técnica mixta sobre tela, 122 x 35 cm.



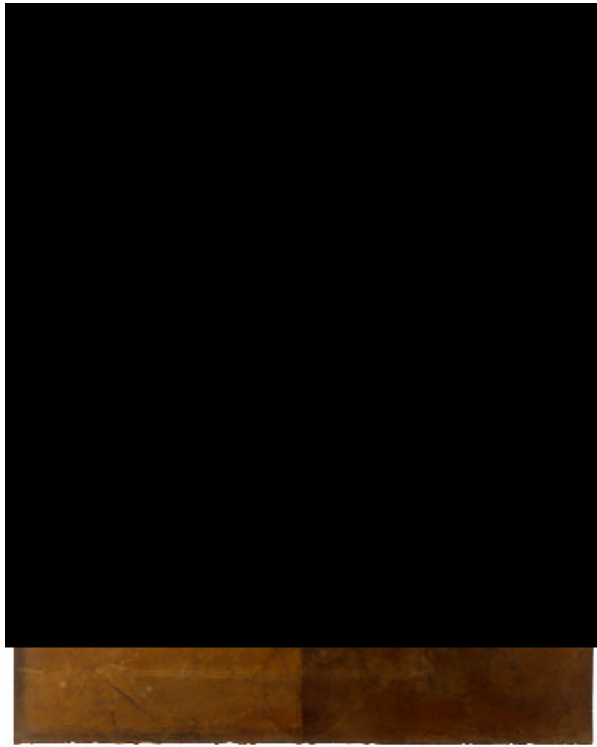
Turris Eburnea V, 2004

Técnica mixta sobre tela, tríptico, 46 x 224 cm.



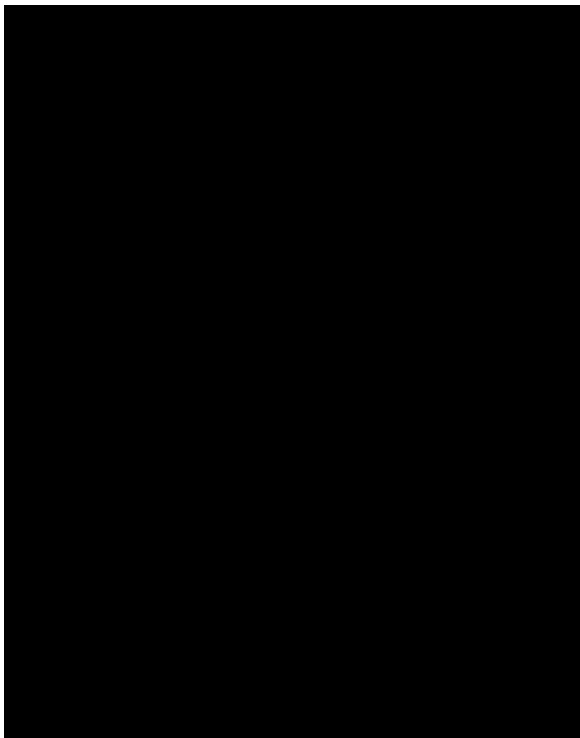
Turris Eburnea XI, 2004

Técnica mixta sobre papel, 115 x 90 cm.



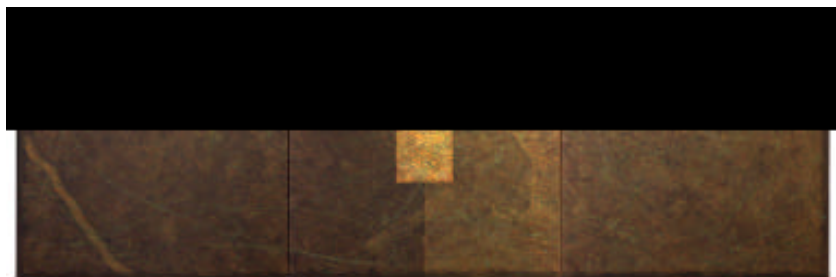
Turris Eburnea IX, 2004

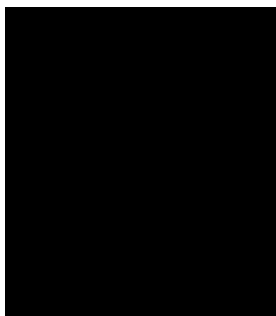
Técnica mixta sobre papel, 115 x 90 cm.



Turris Eburnea IV, 2004

Técnica mixta sobre tela, tríptico, 89 x 267 cm.





Profesor de arte contemporáneo en la Universidad Autónoma de Barcelona. Doctor en Historia del Arte y especialista en vanguardias históricas, ha escrito diversos ensayos sobre este periodo, entre los

que destacan los dedicados a la promoción e introducción del arte moderno en Cataluña: *El marxant Josep Dalmau, l'aventura per l'art modern* (Angle Editorial/Fundació Caixa de Manresa, 1993) y *Santiago Segura, una història de promoció cultural (1869-1918)* (Museu d'Art de Sabadell, 1999).

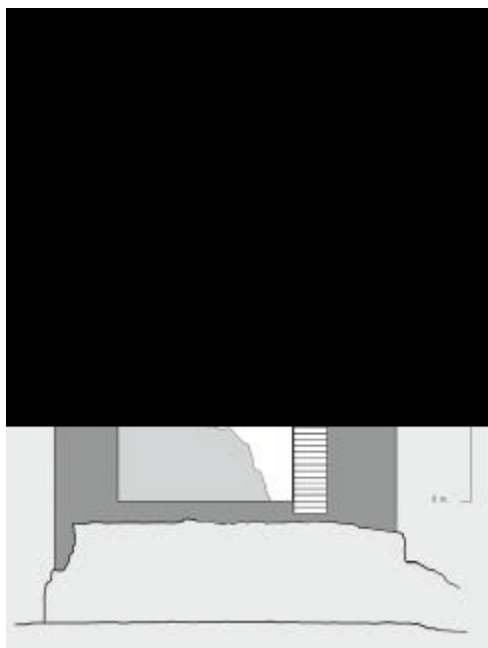
Como crítico ha colaborado en distintas publicaciones: "Culturas", del periódico Diario 16, "ABC Cultural" y "El Cultural" de EL MUNDO y en la revista especializada Arte y Parte (en estas dos últimas sigue escribiendo en la actualidad). Ha comisariado exposiciones como, *Miró, Dalmau, Gasch, l'aventura per l'art modern, 1918-1937* (Centre d'Art Santa Mònica, Barcelona, 1993); *Rafael Santos Torroella. En los márgenes de la poesía y el arte* (Residencia de Estudiantes, Círculo de Bellas Artes, Madrid, 2003); *Any Grau Garriga* (Monasterio de Sant Cugat, Casa Aymat, Sant Cugat del Vallès, 2004). Ha recibido diversos premios: el "Espais" a la Crítica de Arte (VI Edición, 1994) o el Premio de la Asociación Catalana de Críticos de Arte a la mejor exposición organizada por una entidad pública durante 1998.

Nacido en Zaragoza en 1955, formó con su hermano Angel Pascual en 1970 la “Hermandad Pictórica” bajo cuya denominación presentó su obra hasta 1989. Durante el período 1971-1974 ambos trabajaron en equipo sobre sus pinturas e instalaciones con un concepto próximo al Pop pero con una intención social.

En 1976, tras una larga estancia en oriente, descubrió los escritos de Frithjof Schuon, Titus Burckhardt y Ananda K. Coomaraswamy cuya perspectiva filosófica influyó de manera definitiva en su concepto de la práctica creativa.

En 1992, después de más de una década trabajando en Campanet, Mallorca, Pascual trasladó su estudio a los Estados Unidos -en Bloomington, Indiana, al comienzo y Washington D.C. después- donde su obra sufrió una severa transformación, abandonando la forma de paisaje reconocible que revestía sus pinturas para concentrarse en los ritmos geométricos constantes en la naturaleza, dando paso, a partir de 2000, a un trabajo en el que las formas quedan reducidas a los mínimos fundamentales y el color a su expresión más austera. A mediados de 2003 instaló su estudio en Tarazona, Zaragoza, donde en la actualidad vive y trabaja.

Pascual ha realizado cerca de un centenar de exposiciones individuales y su obra está presente en numerosos museos y colecciones internacionales. La singularidad de su trayectoria ha dado lugar a una extensa bibliografía.



La Torre Blanca es una atalaya, que forma parte del sistema defensivo de Albarracín, cuyas primeras noticias históricas datan del siglo XIII, aunque recientes trabajos arqueológicos han sacado a la luz restos de cerámica islámica que hacen suponer que fue levantada sobre una construcción anterior.

En el siglo XVII, el rey Felipe III, cedió la torre a la orden de los predicadores, cuyo convento también abarcaba el espacio ocupado por la vecina iglesia de Santa María, pasando en 1728 a ser utilizada como biblioteca del convento. Caída en desuso en el siglo XIX fue restaurada en el 2002 por la Fundación Santa María para su utilización como espacio de exposiciones.

Situada en el extremo sur del meandro encajado en el que se sitúa la ciudad de Albarracín, la Torre Blanca es una estructura de 11'5m. x 11'8m. con una altura de 16 metros construida sobre una plataforma rocosa irregular. La construcción es de mampostería con un espesor medio de 2'3 metros, con aristas y guarniciones de sillería. La puerta de acceso se sitúa a ocho metros altura, lo que ha hecho necesaria la construcción de una escalera exenta. La torre está dividida en tres plantas regulares y un sótano en el que es visible la roca sobre la que se asienta, ocupando ésta unas tres cuartas partes de la superficie. La última planta se remata en una terraza que recupera su función de atalaya no ya defensiva sino para la contemplación del entorno paisajístico de Albarracín.

Et finis coronat opus